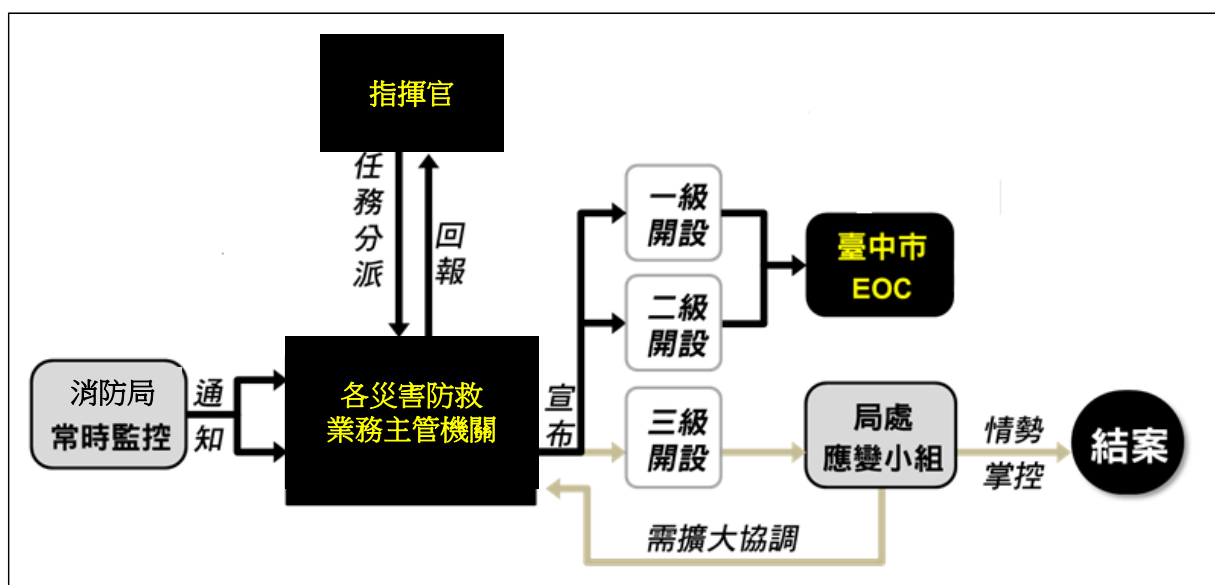


災害應變運作架構

Disaster Mechanism

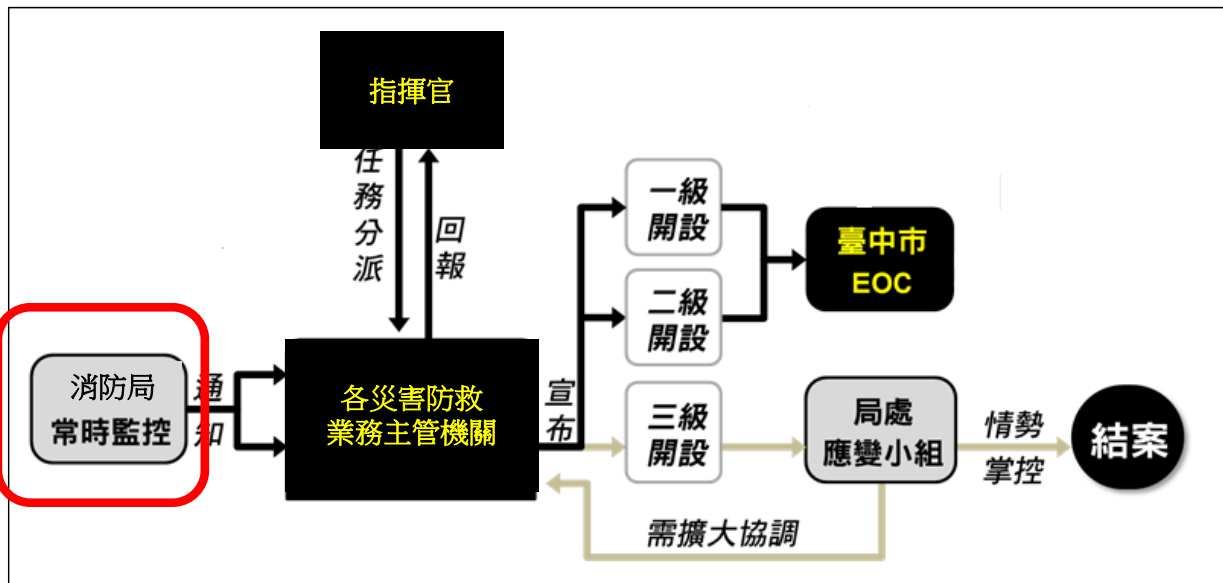
3

本市災害應變架構運作模式



為預防災害、有效推行災害應變措施，當災害發生或有發生之虞時，地方政府應視災害規模成立**災害應變中心**。

平日常時監控

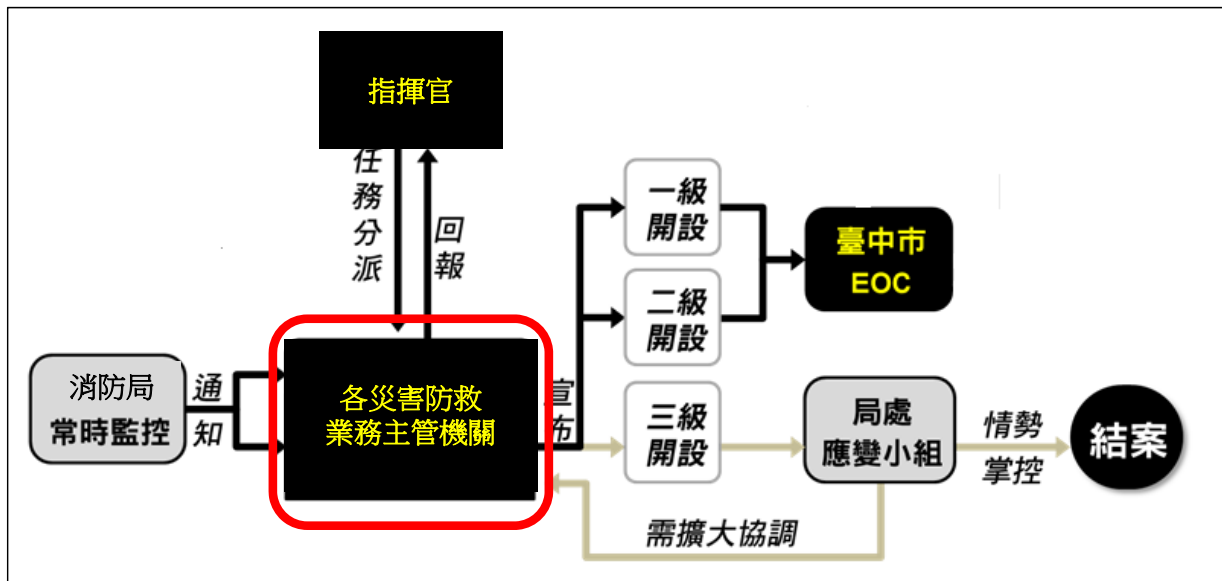


5



- 平時由消防局救災救護指揮中心編組成員輪值運作，為**常時三級開設**。
- 當災害發生或有發生之虞時，中心輪值人員立即通報**各災害防救業務主管機關**。

災害防救業務主管機關



7



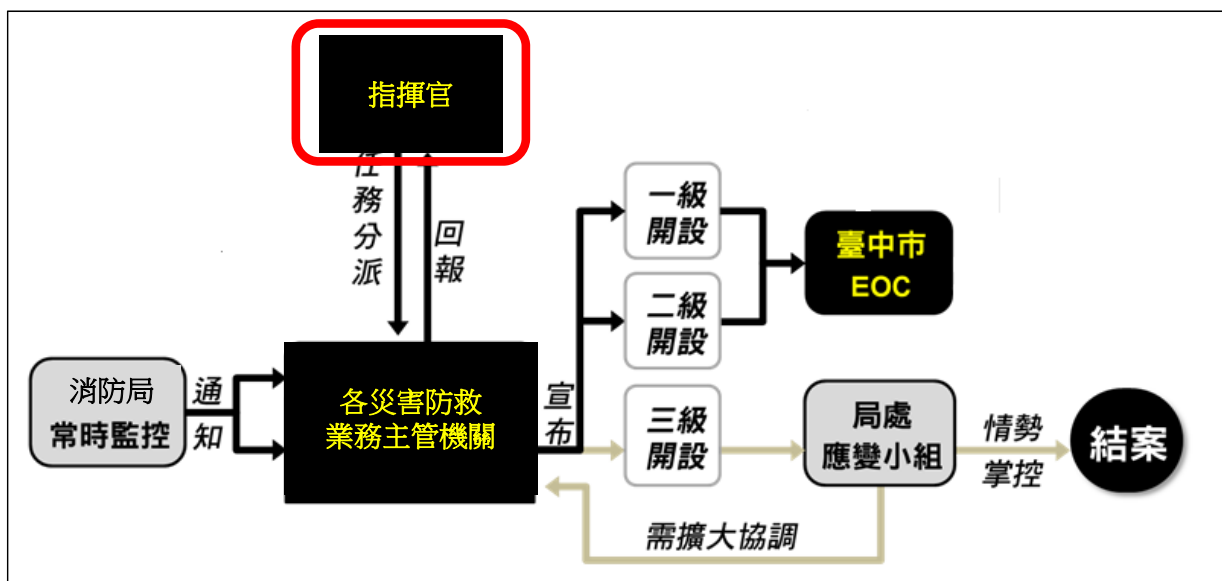
- 災害防救業務主管機關接獲災情資訊，機關首長應即報告災害應變中心指揮官，並提出開設層級之具體建議。
- 經指揮官決定後，由災害防救業務主管機關立即通知相關機關進行災害應變中心進駐作業。

本市災害業務主管機關

機關	災害類別
消防局	風災 震災 火災爆炸 海嘯
水利局	水災 土石流
經濟發展局	旱災 公用氣體與油料管線 輸電線路
農業局	寒害
交通局	空難 陸上交通事故
環境保護局	毒性化學物質災害

9

指揮官

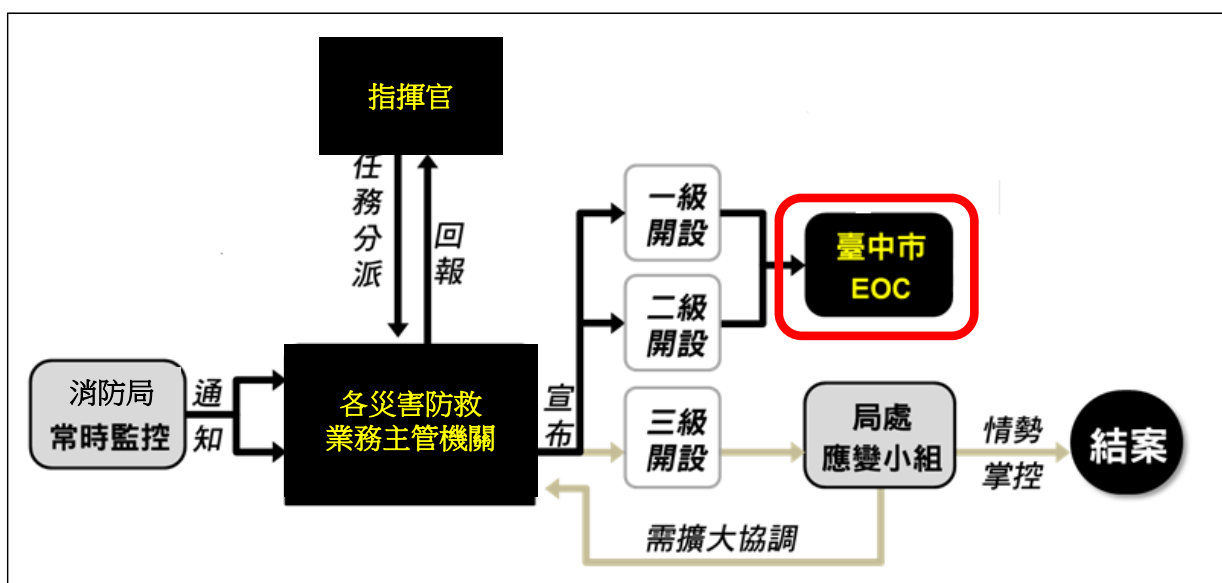


10



- 由**市長**兼任應變中心**指揮官**，綜理災害應變事宜。
- 另由三位副市長擔任副指揮官襄助指揮官處理災害應變事宜。

災害應變中心





災害應變中心任務：

- 掌握各種災害狀況，即時傳遞災情，並通報相關單位應變處理。
- 災情之蒐集、評估、處理、彙整及報告事項。
- 加強本市災害防救相關機關之縱向指揮、督導及橫向協調、聯繫事宜。
- 緊急救災人力、物資之調度、支援事項。

功能分組

Taiwan Emergency
Support Functions



災害應變中心功能分組運作架構



功能分組主導及支援局處





功能分組主導及支援局處

群組

主導

支援

群組	項目	主導	支援
計畫	#2 資通訊與災情通報	災防辦	消防局 水利局 建設局
	#4 分析研判	災防辦	消防局 水利局 交通局 環保局
	#5 參謀/計畫	災防辦	研考會 地政局 衛生局
	#14 公共資訊	新聞局	人事處 消防局 研考會 觀旅局
後勤	#7 後勤支援	災防辦	秘書處 人事處 社會局
	#15 軍事支援	民政局	
財務行政	#16 行政庶務	災防辦	秘書處 人事處 財政局



各功能分組任務

計畫群組

TESF#2 資通訊與災情通報

支援**通訊基礎設施**的復原重建，並且在需要的時候為緊急工作提供通訊支援，進行預警和通知

TESF#5 參謀與計畫

負責擬定整體應變策略，管制進度，資源獲取和管理，提供**支援和計畫**功能，負責事故現場全方位支援

TESF#4 分析研判

資訊蒐集、分析和管理，確認哪些資源可用來進行災害預警、應變啟動和後續調度

TESF#14 公共資訊

針對事故內容做出迅速的確認，並將**緊急資訊**向一般民眾發布統一且持續的資訊



各功能分組任務

緊急服務群組

TESF#9 消防與搜救

對事故現場**消防和搜救**工作進行管理與協調，如火災監測和滅火，災害監測、通訊、受困人員的定位

TESF#10 核生化應變

造成對民眾健康、安寧或**環境危險**做好準備、積極應變與災後復原重建，依實際需要提供技術專家

TESF#13 治安維持

災區警戒治安維護事項，並為事故現場、基礎設施或重要設施採取保護性措施，因應公共安全和保障需要



各功能分組任務

人道服務群組

TESF#6 避難與安置

協助人員**疏散避難、臨時安置**和其他緊急服務，進行管理與協調配置（包括家庭寵物、執勤動物等）。

TESF#8 醫療與公共衛生

因應受災群體和災害應變者遭受物質侵害相關的精神健康、行為健康和**醫療需求**等。

TESF#11 民生物資與農糧資源

確保商業**食品供應**的安全，對動植物疾病和害蟲做出應變

各功能分組任務

工程處置群組

TESF#1 交通運輸

在事故現場協調**運輸系統管理**和基礎設施的復原，當無法使用或超負荷運行時，提供可實施的臨時替代運輸方案

TESF#3 公共工程與環境資源

針對事故現場管理的變化要求，提供**公共工程設施**和環境資源方面的支援，進行緊急修復、技術援助和相關調查評估作業等

TESF#12 水電與能源

協助受損的**水電維生與能源系統**進行損害狀況和中斷影響評估，並克服復原重建過程中的各種困難與挑戰

21

各功能分組任務

後勤群組

TESF#7 後勤支援

協助提供**後勤規劃**、管理和支援能力，充分整合公、私部門、NGO等相關單位資源，以滿足災害應變者的需求

TESF#15 軍事支援

地方政府災時向所在後備指揮部轉各**戰區提出協助**申請，惟發生重大災害時，國軍應主動派遣兵力及機具協助災害防救，並立即通知地方災害應變中心，達成聯合災害防救之目的

22



財務行政群組

TESF#16 行政庶務

處理災害應變中心運作所需**行政庶務**、相關資源採購與稽核、各項會計事務、救災財務調度支援及統籌經費動支核撥等

工作會報
Work Report



- 應變中心工作會報以**標準化作業流程**，串流各單位最新資訊。
- 每日**9.15.21**時由指揮官召開工作會報。

臺中市〇〇災害災害應變中心 第〇次工作會報

會報流程

指揮官致詞

〇〇災害最新動態報告

協力機構（逢甲大學）情資研判

工作會報指（裁）示事項辦理情形

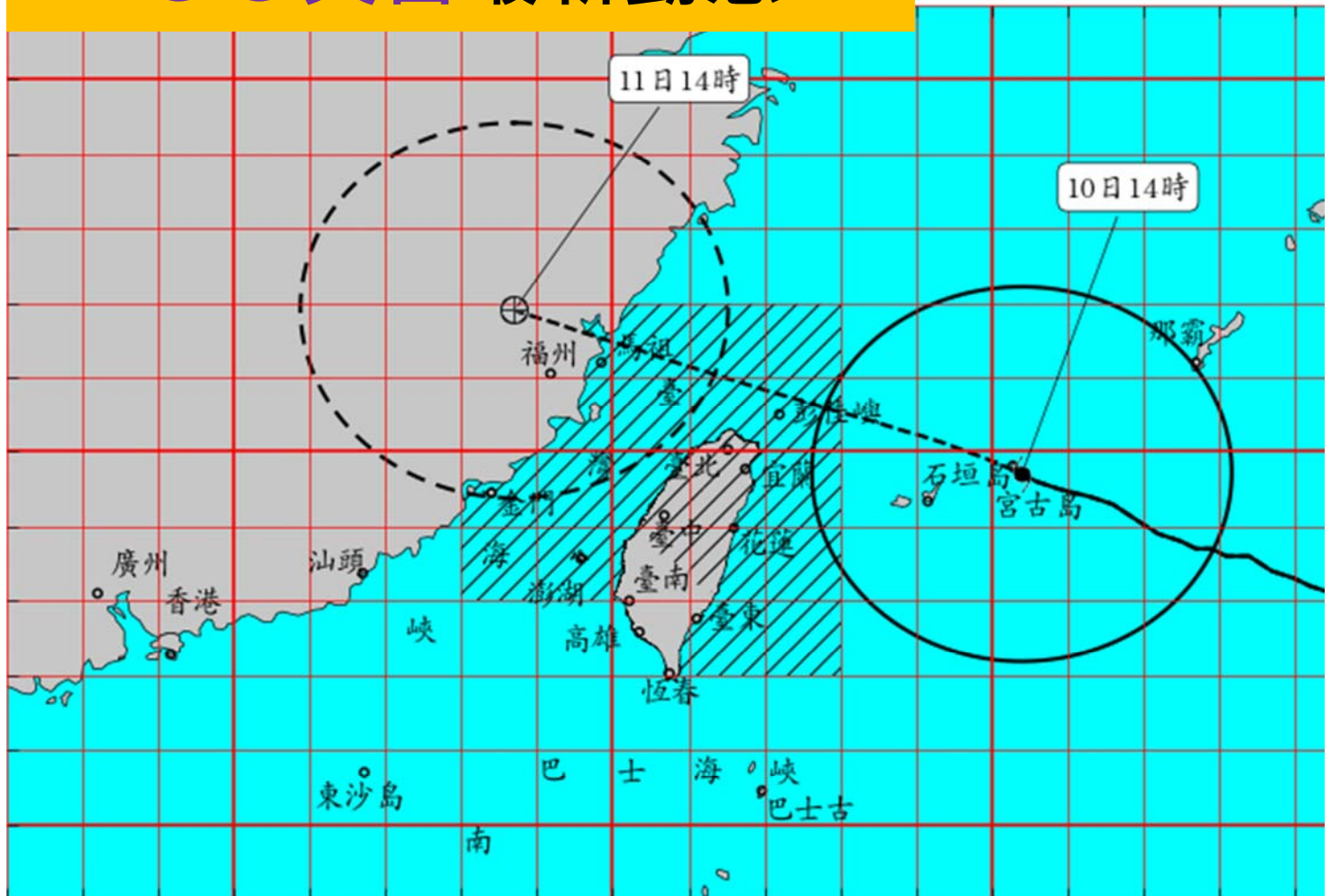
災害應變中心各功能分組報告

指揮官裁示

〇〇災害最新動態報告

- 業務主管機關於每次工作會報，針對該災害進行**最新動態報告**。
- 報告內容包括災害現況、警戒區域及預測動態。

〇〇災害最新動態



協力機構（逢甲大學）情資研判

- 本府協力機構（逢甲大學）針對災害進行情資研判報告。
- 報告內容包括歷年相近災害、災情警戒資訊、綜合研判指標及建議因應作為，供指揮官作判斷依據。

歷年相似災害

歷史最相似颱風

主要評估方式

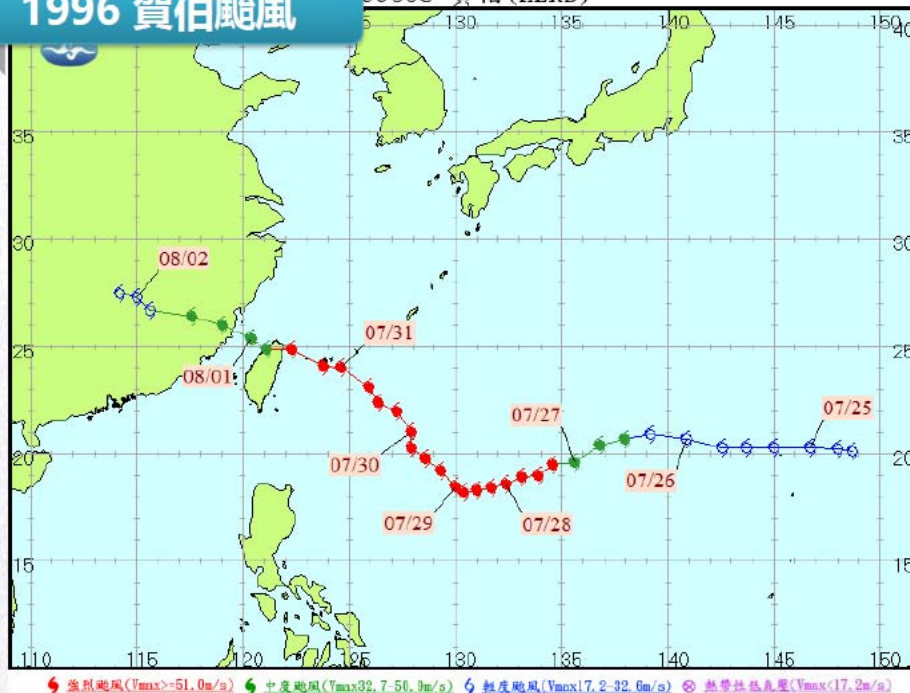
根據當前颱風警報單，推估歷史颱風相似程度

評估因子

1. 颱風所在位置
2. 颱風行進方向
3. 颱風行進速度
4. 颱風中心氣壓
5. 颱風現況強度
6. 颱風生成月份
7. 颱風平均風速
8. 颱風暴風半徑

1996 賀伯颱風

99608 賀伯 (HERB)



逢甲大學營建及防災研究中心

建議因應作為

圖片來源：<http://www.billfrymire.com/gallery/hurricane-space-earth-horizontal.jpg.html>

- 根據颱風預報資料分析，瑪莉亞颱風正快速向臺灣東北部近海接近
 - ✓ 預計影響臺中市最劇烈時間為7/10 (二)晚上至 7/11(三)早上
 - ✓ 密切注意颱風動態
- 建議因應作為
 - ✓ 加強排水口及瓶頸段之雜物清除
 - ✓ 沿海地區應嚴防強風災害
 - ✓ 市區須注意路樹、電桿倒塌造成停電與招牌掉落，加強防風抗災準備
 - ✓ 山區應注意局部大雨或豪雨
 - ✓ 呼籲民眾避免至山區、水域遊玩
 - ✓ 捷運工程、建築物鷹架應著實牢固穩定，避免強風造成之鷹架倒塌
 - ✓ 海岸風力發電機組應做好強風因應措施

逢甲大學營建及防災研究中心

工作會報指(裁)示事項辦理情形

- 指揮官指示應辦事項，由業務單位彙整為指(裁)示事項管制表。
- 各分組主導局處、機關於工作會報中報告辦理情形，並由指揮官決定是否解除列管。

臺中市〇〇災害災害應變中心第〇次工作會報
指揮官指(裁)示事項管制表

管制事項	辦理分組	辦理情形	管制建議
1. 請各相關單位持續注意颱風發展及動向，在颱風登陸前再次加強檢視並注意清淤避免淹、積水，如：烏日溪南路一段側溝、海線的大排、南山截水溝等；抽水機及水閘門運作，如：大甲民生地下道抽水機；本市各項公共重大工程應變整備，如：捷運、花博園區各場館等應防止圍籬倒塌、工地積水等災情。	公共工程與環境資源組		<input checked="" type="checkbox"/> 繼續列管 <input type="checkbox"/> 解除列管
2. 請水利局亦再次檢視靜宜及弘光大學旁滯洪池運作情形，並針對山區雨量及土石流警戒區域溪流持續進行監控，與相關公所保持聯繫，必要時對潛勢區域居民採取預防性疏散撤離，並協助妥善安置。	公共工程與環境資源組 (水利局) 避難安置組		<input checked="" type="checkbox"/> 繼續列管 <input type="checkbox"/> 解除列管

災害應變中心各功能分組報告

- 各功能主導局處於會前向支援局處彙整該組**任務執行狀況**。
- 會中由主導局處統一向指揮官報告該組執行狀況、待支援事項…等。

計畫
群組

緊急服務
群組

人道服務
群組

工程處置
群組

後勤
群組

財政行政
群組

主導機關：新聞局

- 一、資訊中心已建置「○○災害防救災資訊專區」，並於○○日上午○時，公開供民眾閱覽，提供本市上班上課、災害防救、新聞稿等相關資訊。
- 二、新聞局自○月○日起，已發布○○災害相關新聞共計○篇、LINE訊息○則，簡訊○則、電視跑馬燈○則，內容包括上班上課訊息、垃圾清運時間、勞工上班權益、劃設警戒區等相關資訊，期使民眾掌握最新資訊。

TESF#2
資通訊/
災情通報

TESF#4
分析研判

TESF#5
參謀與計畫

TESF#14
公共資訊

計畫
群組

緊急服務
群組

人道服務
群組

工程處置
群組

後勤
群組

財政行政
群組

主導機關：消防局

- (一)本局業已公告〇〇災害警戒區域，告知民眾避免前往危險區域；各大隊、分隊亦持續針對轄區低窪易淹水、土石易崩塌、溪流沿岸等災害潛勢地區加強巡邏、宣導民眾謹慎防颱，提高警覺，以維安全。
- (二)本局各大隊、分隊已加強水上救生裝備整備，各項救災(生)器材整備統計如下：
- 1、橡皮艇(無動力)〇〇台。
 - 2、動力艇:〇〇台。
 - 3、拋繩槍〇〇組。
 - 4、救生衣〇〇件。
 - 5、破壞器材〇〇組。
 - 6、發電機〇〇部
- (三)至本日〇〇時止，消防局尚無接獲因災害造成重大災害需出勤搶救案件之通報。

TESF#9
消防與搜救

TESF#10
核生化應變

TESF#13
治安維持

計畫
群組

緊急服務
群組

人道服務
群組

工程處置
群組

後勤
群組

財政行政
群組

主導機關：經濟發展局

- 一. 本局依「農產品批發市場管理辦法」積極輔導本市各批發市場，維持農產品交易秩序。
- 二. 督促農產品批發市場依相關機制監控本市魚、肉及果菜批發市場成交價格，如有異常現象，立即呈報本局，擬定適宜之因應措施，並配合執行中央管控政策。
- 三. 提供轄內魚、肉及果菜批發市場價格資料。

TESF#6
避難與安置

TESF#8
醫療/
公共衛生

TESF#11
民生物資/
農糧資源

主導機關：經濟發展局

支援機關：農業局

1. 已於〇〇年〇月〇日發出新聞稿，籲請農友做好各項防颱準備以減少損失，並已通報各區公所密切注意，倘有農作物災情顯現，請農民主動通報所轄區之公所。
2. 目前本市臺中地區農(北屯、西屯、南屯區)、大肚區、烏日區及霧峰區稻作均已採收完畢。經前兩天連夜採收，其他各區稻作採收面積超過1/2面積，今(〇〇)日加緊腳步採收中。

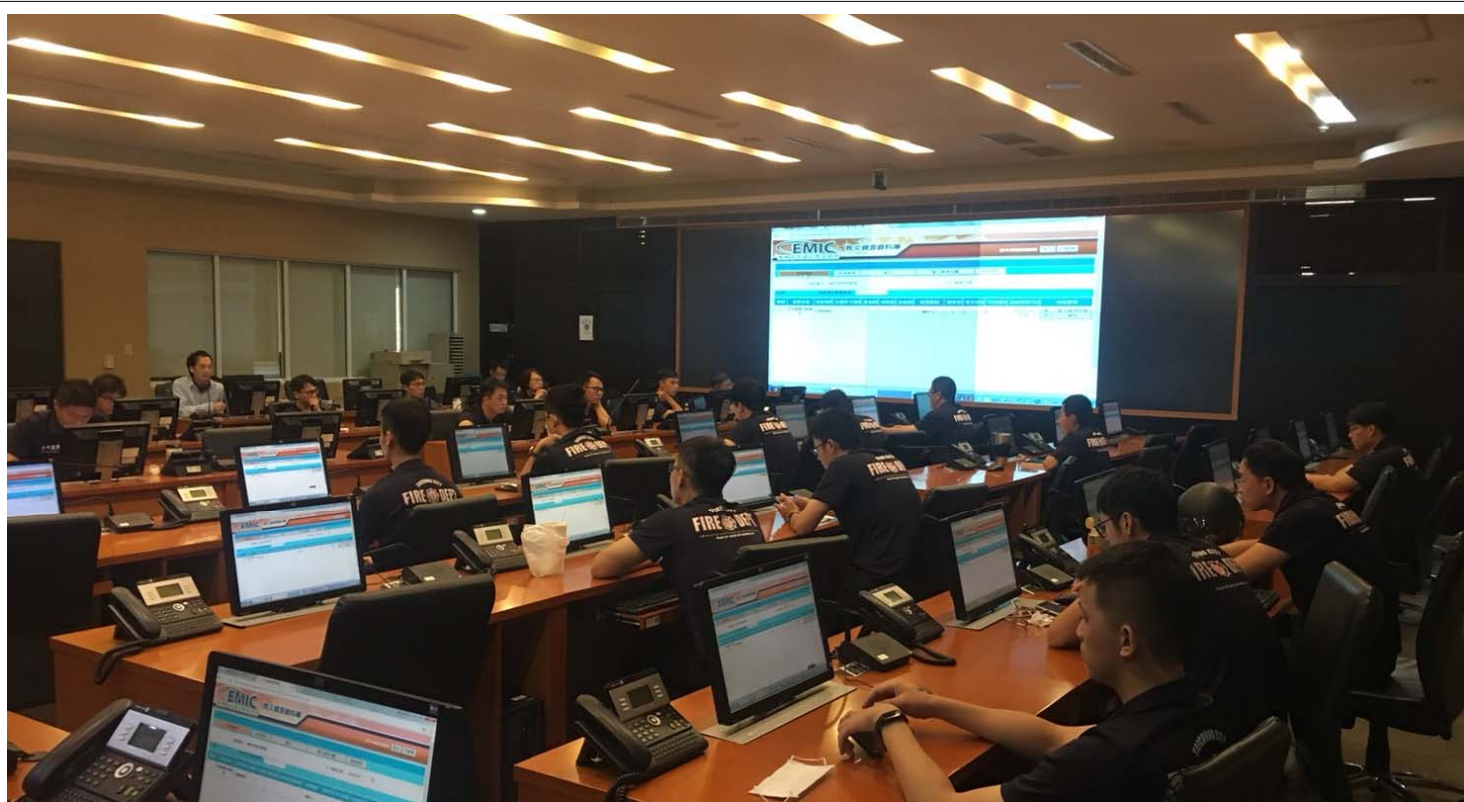
TESF#6
避難與安置

TESF#8
醫療/
公共衛生

TESF#11
民生物資/
農糧資源

災情查通報

Disaster Circular



- 負責中央、地方等機關的情資傳遞、彙整、監控與追蹤管制的關鍵系統，就是**防救災應變資訊系統(EMIC)**。
- EMIC內含**災情管理**、**通報傳送**、調度支援、親友協尋等救災中所需的所有資訊。

EMIC 系統—人員層級

● 第一層級中央:

- (1)中央災害主管人員 (中央災害主管機關人員)
- (2)中央進駐人員 (中央災害應變中心進駐部會、人員)
- (3)中央系統管理人員 (中央災害應變中心資訊系統管理人員)

● 第二層級縣市、直轄市、四港:

- (1)縣市災害主管人員 (直轄市、縣(市)災害應變中心災害主管機關人員)
- (2)縣市進駐人員 (直轄市、縣(市)災害應變中心進駐局處、人員)
- (3)縣市系統管理人員 (直轄市、縣(市)災害應變中心資訊系統管理人員)

● 第三層級鄉鎮市區:

- (1)鄉鎮市區防災人員 (鄉鎮市區災害應變中心防救災人員)

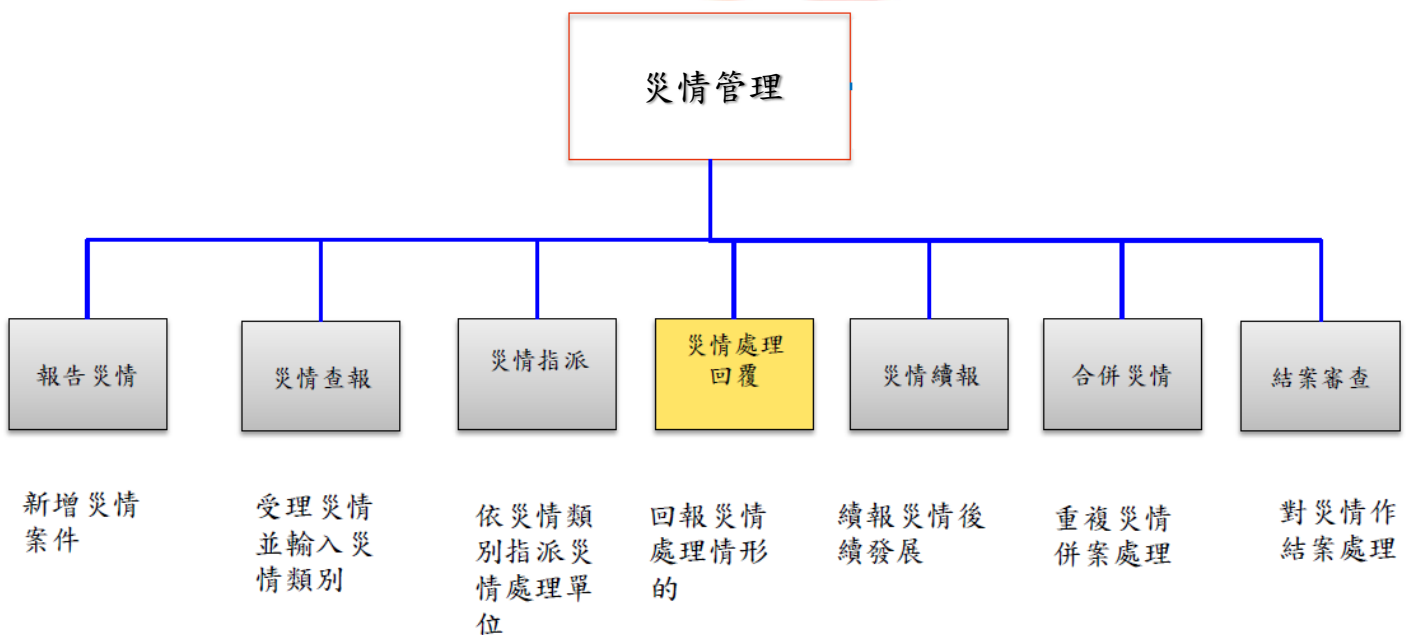
EMIC 系統－縣市進駐人員

- 對象
 - 縣市、直轄市災害應變中心成立時進駐之局處、機關

使用項目	大綱
權限管理及首頁	版面設定、連結設定、即時訊息
災情管理	處理回覆(任務、災情)、查詢統計
速報表/應變處置報告	應變處置報告、填報查詢、初級資料登錄
疏散收容	整備作業、劃定村里、收容安置(開設、登記)、資料查詢、分類統計
救災資源資料庫	基本資料、清點填報、稽催、查詢統計
支援調度	資源查詢、需求申請、派遣回報
災害應變中心管理	開設狀態查詢、工作會報
資料服務平台	資料搜尋、資料上傳
地理資訊平台	各項地圖工具操作、災害應變功能、主題圖繪製

- 縣市進駐人員於EMIC使用項目中，最主要的項目是**災情管理**，其中包含**災情查通報**及**任務回復**。

EMIC 系統－災情管理功能架構



- 「災情管理」功能架構中，包含報告災情、災情查報、指派、處理回覆…等7個功能。

EMIC 系統—災情類別大項

選單排序	主項	細項
1	路樹災情	路樹傾斜、路樹倒塌
2	廣告招牌災情	廣告招牌欲墜、廣告招牌掉落
3	道路、隧道災情	土石流阻斷、邊坡坍方、工區及周邊區域損壞、道路落石、路基流失、其他
4	橋梁災情	橋墩基礎沖刷、橋梁斷裂、河川水位達警戒水位及封閉橋梁、其他
5	鐵路、高鐵及捷運災情	列車出軌、路線中斷、電車線設備故障、工程災害、其他
6	積淹水災情	房屋積淹水、房屋地下室積水、道路積淹水、地區積淹水、地下道積水、其他
7	土石災情	土石流、土石崩落、堰塞湖、其他
8	建物毀損	圍牆（籬）倒塌、建物輕微受損、建物半倒、建物全倒、古蹟毀損、其他
9	水利設施災害	堤防毀損、抽水站受災、水閘門故障、其他
10	民生、基礎設施災情	「電線（桿）毀損變電所、電廠受災」、路燈故障、電力停電、自來水停水、瓦斯管線毀損、交通號誌損壞、其他
11	車輛及交通事故	車輛因災毀損、車禍、航空器事故、海難、其他
12	環境污染	環境污染
13	火災	建築物、危險物品、工廠、公共場所、「車輛、船艇」其他
14	其他	人員落水、漁港設施損壞、漁船(筏)毀損、救護送醫案件、溪水暴漲、地貌突變（改變）、請求（協助）疏散撤離、其他

災情查通報測試

區防災業務承辦人群組
124

抱歉各位公所承辦人，剛通知應變中心臨時有重要會議舉行，Zoom先行暫停測試，造成不便請見諒

3月18日(一)

致各公所防災業務承辦人下午好：
臺中市災害應變中心3月19日實施下列測試

- 1.上午8時30分至9時實施Zoom視訊會議測試，並依函發附件內新表格填寫。
- 2.各公所請依群組實施撥打衛星電話。
- 3.下午2時請豐原區公所(等21區公所)，依序實施無線電測試。

無線電測試注意事項：

- 1.請開7號頻道，至戶外空曠處接收中都001測試
- 2.聽到中都001呼叫，請按話機鍵1~2秒後答「00公所收到訊號良好」，中都001會覆答「00公所收到」。
- 3.事先請充電，避免測試時沒有充分電源無法連線。

下午 3:24

- 定期與中央(內政部消防署)實施防救災相關通訊設施測試。
- 每月並排定由消防局、警察局及本市各區公所進行手持式衛星電話測試，及實施視訊會議系統與手提無線電通訊功能測試，強化各人員防救災緊急通訊應變能力。

簡報結束 敬請指教

TAICHUNG TAICHUNG
TAICHUNG TAICHUNG



臺中市政府
TAICHUNG CITY GOVERNMENT